

Etape numéro un

Repartir du yinyang, le vectoriser.

Dans le tuto 2 nous avons vu comment exclure des formes. Cette fois le problème est plus complexe car on veut aussi broder les formes exclues, il va donc être utile d'apprendre à manipuler les opérations sur les chemins.

Il s'agit de la clé de voûte d'Inkscape, autant comprendre de quoi il s'agit :

Les documents utiles :

Formes et chemins : différences

<http://www.freenambule.com/2010/10/10/inkscape-06-dobjet-en-chemin/>

Opérations sur les chemins

<http://www.freenambule.com/2010/10/08/inkscape-05-operation-sur-les-chemins/>

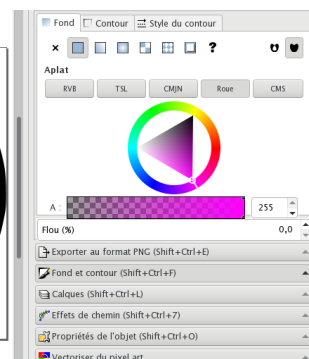
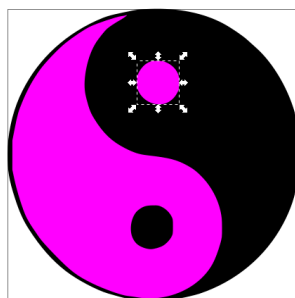
Etape numéro 2

Après vectorisation, réduire ou agrandir le motif à une taille comptable avec le cadre de broderie utilisé. **Ajuster la page à la forme obtenue (ce choix a des conséquences sur le positionnement du centre de la broderie**

sur le cadre), c'est une bonne précaution pour être sûr de centrer sa broderie. Menu édition, Ajuster la page.

Etape numéro 3

Séparer les chemins et affecter une couleur de fond à chacun.



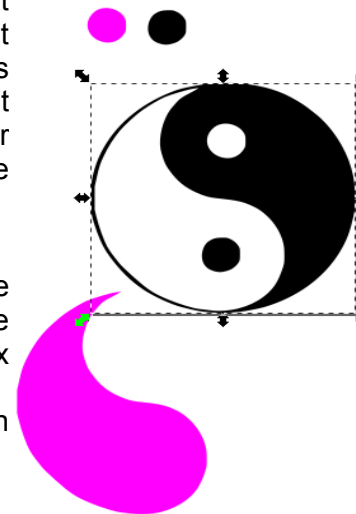
Etape numéro 4

Sur cette image, 4 chemins délimitent des surfaces, elles sont superposées. Afin de ne pas superposer les broderies, il va être utile de faire quelques opérations sur ces chemins pour obtenir les 3 objets suivants :

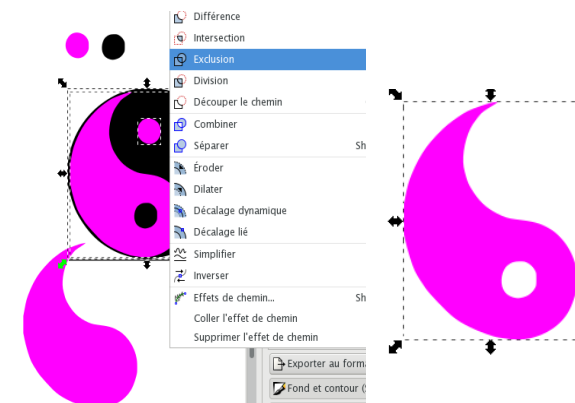
- Le fond noir (évidé au niveau de la virgule et du point mauve) **et** son point noir.
- La virgule évidée au niveau du point noir,
- Le point violet.

Il est prudent de dupliquer (et pas cloner) les chemins qui vont être utilisés pour la première opération.

On obtient ceci la nouvelle forme noire obtenue contient deux évidements représentés en blanc,



On poursuit avec la virgule et le point noir :



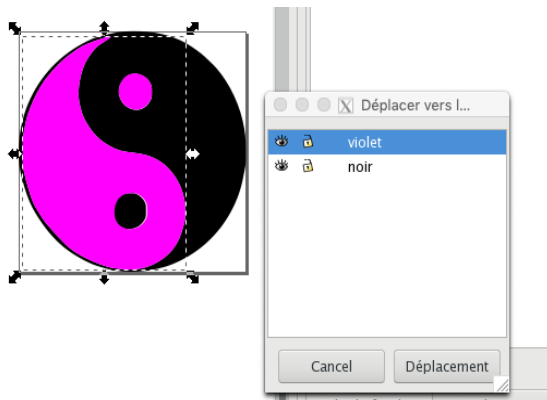
Etape numéro 5

On remet tout en place, la virgule et le point violet et on peut passer au paramétrage de la broderie.

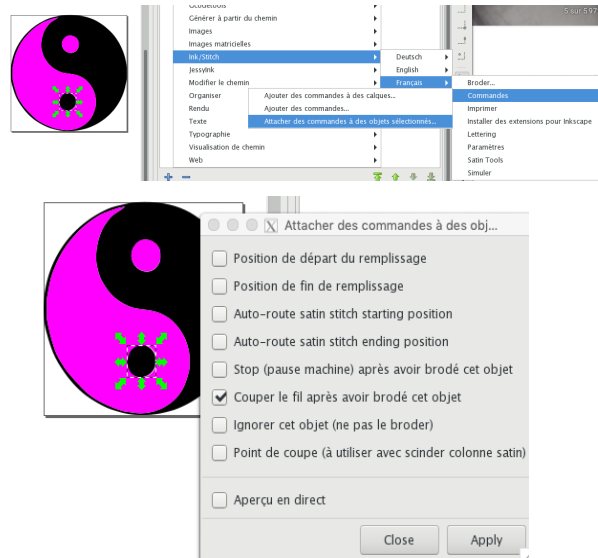
Nous n'avons que des surfaces, donc le point de remplissage sera utilisé. La seule petite difficulté consiste à changer de couleur.

La simulation indique le sens du travail réalisé par la machine. La grande zone noire, le point violet, la virgule puis le point noir.

Je ne suis pas satisfaite, je vais lui forcer la main et créer deux calques dans lesquels je vais déplacer mes formes. J'appelle noir le calque 1, je crée un calque violet et je sélectionne chaque forme violette en sollicitant un changement de calque



Etape numéro 6



Je vérifie l'ordre de broderie, a la fin du point noir, j'insère une commande « couper le fil » afin que la machine s'arrête et que je puisse changer de couleur.

Etape numéro 7

Le travail peut être sauvegardé, dans le menu broder avant le transfert sur clé usb.

Sur machine, le résultat est encore à améliorer, notamment en rendant plus dense les points de remplissage noir. Le décalage est du au fait que, trop pressée, je n'ai pas utilisé de stabilisateur !!!



Etape numéro 8

A l'issue de ces trois tutos nous savons :

- vectoriser une image,
- manipuler les chemins pour obtenir autant de surfaces que de zones à broder,
- utiliser plusieurs couleurs,

Pour ceux qui souhaitent approfondir, la série d'articles cités en tête permet d'apprendre efficacement à utiliser inkscape pour des créations personnelles.

NB : pour l'instant, nous n'avons jamais travaillé de formes comportant un contour, seulement une couleur de fond. Tutos à venir sur les contours. Pour l'instant, pause... nous répondons cependant à vos questions.