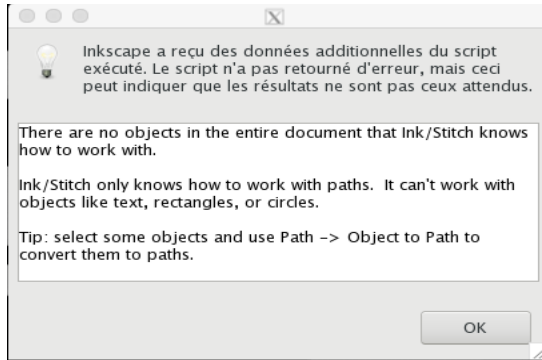
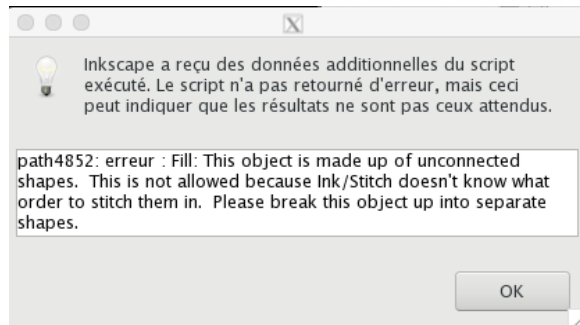


J'ai téléchargé une image et j'ai demandé ensuite une simulation ou la broderie



Aucun traitement de l'image n'a été réalisé, elle est affichée mais elle ne peut pas servir de base pour la broderie. Inkstitch ne travaille qu'avec des chemins, il faut donc suivre la procédure pour la transformer en chemins (voir tutos 1 et 2).

J'ai numérisé et je tente une simulation



Je viens de numériser, j'ai donc fabriqué un ou plusieurs chemins (ici un chemin porte le numéro 4852. Le logiciel précise que ce chemin est complexe et qu'il faut le réorganiser en chemins

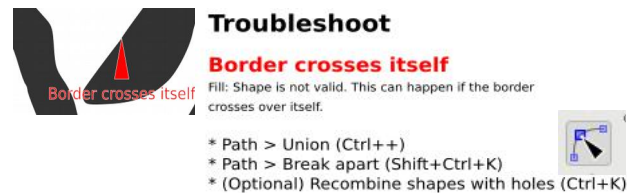
plus simples et utilisables pour donner des ordres de broderie. On avance... et pour avancer il est bon relire le tuto1 et le tuto2 (pour les formes incluant des trous).

Utilisation de TroubleShoot

J'ai tout tenté, mais rien ne va... pas de panique. L'option TroubleShoot vient à mon secours en m'indiquant les erreurs à corriger : une flèche de couleur et un commentaire de la même couleur pour m'indiquer le point précis à retravailler et même la procédure à utiliser.

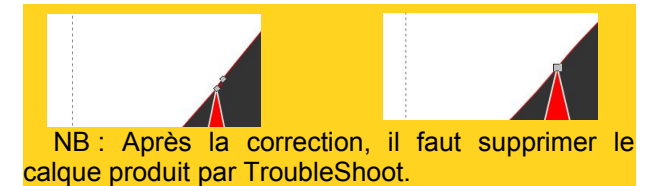


Ici tout est expliqué, la procédure est simple, mais ce n'est pas toujours le cas comme dans l'exemple qui suit :



Si la procédure ne fonctionne pas (les miracles, ça ne marche pas à tous les coups!), il faut zoomer sur la pointe rouge indiquée par TroubleShoot, passer en mode chemin et déplacer les poignées pour comprendre où se trouve le croisement de lignes et le supprimer. Cela peut passer par un

déplacement de nœud, une suppression de nœud ou un réajustement de courbe. Ici il a suffi de supprimer un noeud pour rendre le chemin « brodable ».



Et comment savoir à quoi correspond un numéro de chemin ?

Il faut faire apparaître la boîte objets qui donne l'ensemble des chemins contenus dans le motif. Après numérisation on a un seul chemin qu'il faut le plus souvent séparer pour retrouver toutes les entités de sa forme. Ici le chemin que je sélectionne dans la boîte à objets est sélectionné sur le dessin et vice versa.



Il y a d'autres erreurs possibles, la doc d'inkstitch peut alors être utile : <https://inkstitch.org/docs/troubleshoot/> et <https://inkstitch.org/docs/error-messages/>